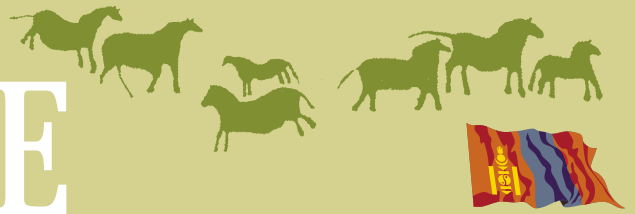


La MONGOLIE



Épargnée par le développement incontrôlé qu'ont connu nombre de régions du globe durant le siècle dernier, la patrie du fameux Genghis Khan présente une richesse biologique insoupçonnée.

I - Présentation générale

Vaste comme trois fois la France et peuplée de 2 500 000 personnes, la Mongolie est le pays des grands espaces par excellence. Elle a su maintenir ses activités traditionnelles comme l'élevage, ce qui lui a permis de garder son caractère.

Quelques chiffres :

Capitale : Oulan Bator
 Superficie : 1 566 500 km²
 Population : 2 500 000 habitants
 Densité : 1,6 habitants/km²
 (France : 100 habitants/km²)
 Espérance de vie : 61 ans
 Altitude moyenne : 1 580 mètres
 (mini : 560 m - maxi : 4 374 m)
 Pluviométrie : 250 mm/an (650 mm à Paris)
 Langue : Mongol - alphabet cyrillique
 Religion : Bouddhisme majoritaire
 Monnaie : Tougrik
 (1 000 tougriks = 1 dollar environ en 2003)
 PNB/habitant : environ 300 \$ (France : 26 000 \$)
 Chômage : 30 % de la population active
 Exportation : Fluor, 1er rang mondial



Les enfants mongols apprennent à monter à cheval dès le plus jeune âge



La Mongolie est un pays en grande majorité rural : l'activité dominante, pour ne pas dire unique, est l'élevage. Les animaux élevés sont le mouton, la vache, la chèvre, le chameau et bien sûr le cheval. On a coutume de dire qu'il y a dix têtes de bétail pour un habitant dans ce pays. Les Mongols ont conservé leur mode de vie semi-nomade et la plupart vivent encore sous la célèbre tente appelée "yourte" en français et "ger" en mongol (voir photo ci-dessous).

Depuis que le pays n'est plus sous le joug soviétique, le développement (parfois incontrôlé) s'est accéléré et les infrastructures lourdes (mines, routes, barrages) menacent certains écosystèmes.

L'élevage présente également aujourd'hui une menace, car le nombre d'animaux a augmenté dans de telles proportions que certaines régions souffrent de surpâturage. Les risques de désertification sont réels.



II - Quelques repères historiques :

Au XIII^{ème} siècle, sous l'impulsion de Genghis Khan, les Mongols conquièrent le plus vaste empire que la terre ait jamais porté : A son apogée il s'étendait du pacifique jusqu'à l'Europe centrale.

- 1206 : Temüdjin unifie les tribus de Mongolie, reçoit le titre de Genghis-Khan " le souverain universel " et fonde l'Etat mongol.
- 1215 : Les Mongols s'emparent de Ta-hing, la capitale des Kin. Petite ville sur l'emplacement de laquelle seront bâties Khanbalik puis Pékin.
- 1223 : Les quatre fils de Genghis-Khan envahissent la steppe russe jusqu'à la Volga.
- 1227 : Mort de Genghis-Khan. Partage de l'Empire entre les sept principaux héritiers. Régence de son fils cadet, Tolui.
- 1260 : Qubilai, descendant de Genghis Khan se proclame grand Khan et fonde une nouvelle dynastie chinoise du nom de Yuan.



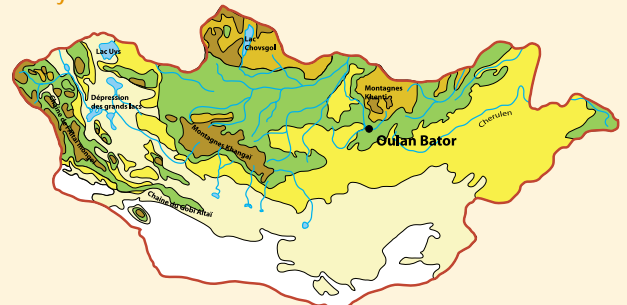
1288 : L'Empire mongol a atteint sa plus grande taille.

1368 : Décadence et fin de la dynastie des Yuans. La dynastie des Ming hérite du pouvoir.
 1488 : Dayan-Khan, descendant de Qubilai et de Genghis-Khan ; parvient à réunifier les Mongols orientaux.
 1543 à 1582 : Altan, le petit-fils de Dayan-Khan, devient Altan-Khan. Prospérité retrouvée, fondation de la " ville bleue " Koko-qota, future Hohhot. Altan-Khan se convertit au bouddhisme lamaïque tibétain.

- 1644 : Les Mandchous envahissent le territoire mongol et fondent la dernière dynastie chinoise, celle des Ts'ing (ou Qing).
- 1911 : La dynastie Ts'ing s'éteint sous la poussée de la révolution chinoise. La Mongolie intérieure se rallie à la Chine. La Mongolie extérieure devient autonome.
- 1919 : La Chine reprend la Mongolie.
- 1921 : Sukhe-Bator, aidé de l'Armée rouge, reprend Urga. Création d'un gouvernement populaire sous forte influence soviétique et proclamation de l'indépendance.
- 1923 : Mort de Sukhe-Bator. Urga change de nom et s'appelle désormais Oulan Bator.
- 1972-1973 : La langue mongole est de nouveau enseignée et son usage encouragé.
- 1990 à 1992 : Bouleversement politique, la statue de Staline est démolie. La Mongolie se dote d'un régime démocratique et indépendant.

III - Milieu physique et écosystèmes

La Mongolie se situe sur une zone où convergent taiga sibérienne, steppes d'Asie centrale, chaîne montagneuse de l'Altai et désert de Gobi. Elle est ainsi constituée d'une mosaïque d'écosystèmes :

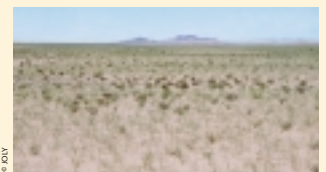


Carte des formations végétales de Mongolie

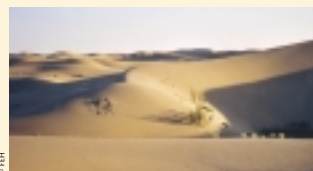
desert	milieux alpins
steppe de semi désert	taiga
steppe	steppe semi boisée de montagne



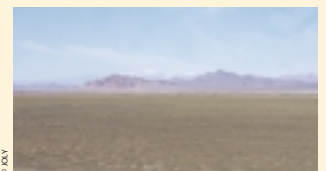
La steppe semi-boisée de montagne : on pourrait se croire dans les Alpes.



La steppe de semi-désert : on pourrait se croire dans le Far-West.



Un type de paysage de la steppe semi désertique du Gobi : on pourrait se croire dans le Sahara.



La steppe typique : on pourrait se croire... en Mongolie !

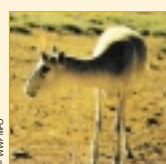
IV - Espèces emblématiques et menacées

La diversité des milieux présentée ci-dessus est logiquement suivie d'une richesse en espèces animales. Celles-ci doivent néanmoins être protégées, car des dangers bien réels pèsent sur elles ainsi que sur les écosystèmes dont elles dépendent.

A) Principales menaces :

- 1/ Le braconnage : certains animaux sont chassés pour les propriétés médicinales de leurs organes, conformément à la pharmacopée asiatique (ex : cornes de l'antilope Saiga et os de la Panthère des neiges). D'autres espèces sont également chassées pour leur viande et certains prédateurs sont abattus pour protéger les troupeaux.
- 2/ Les infrastructures : le développement accéléré de ces dernières années a entraîné la réalisation d'aménagements lourds. Un projet de barrage dans un parc national dans l'ouest du pays menace notamment le fonctionnement hydrologique de lacs de plusieurs centaines d'hectares et des roselières qui les bordent.
- 3/ Le surpâturage : il menace des écosystèmes entiers et la faune qui leur est inféodée. Il sévit également dans les espaces protégés Résoudre le problème du surpâturage est essentiel. Il ne s'agit pas seulement de protéger des espèces, mais aussi à long terme, les personnes qui y vivent. Cet enjeu n'est donc pas qu'un luxe de naturaliste.

B) Quelques espèces menacées :



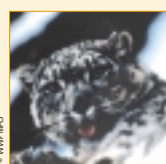
© WWF WPO

Antilope Saiga
Saiga tatarica mongolica
 menaces :
 surpâturage, braconnage (utilisation des cornes en pharmacopée).



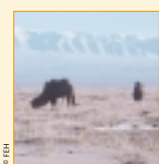
© WWF WPO

Grue à cou blanc
Grus vipio
 menaces :
 surpâturage dans les aires de gagnage et disparition des sites de reproduction (développement des infrastructures).



© WWF WPO

Panthère des neiges
Uncia uncia
 menaces :
 braconnage (protection des troupeaux).



© IFEL

Chameau de Bactriane
Camelus bactrianus
 menaces :
 compétition avec les troupeaux domestiques pour l'eau et les pâturages.